

Environnement

Le samedi 6 avril a eu lieu, comme le veut la tradition, le nettoyage de printemps sur la commune de Lingolsheim. Celle-ci a mobilisé une centaine de personnes.

Sept membres d'APELE Nature y ont participé sur le secteur de l'Etang Zimmer.

Cette année moins de déchets ont été collectés, ce qui n'est certainement pas sans rapport avec le fait que le nettoyage a eu lieu très tôt dans l'année. Mais peut-être est-ce là un signe de la prise de conscience du respect de l'environnement...

A l'issue de cette journée de travail, les équipes ont été reçues dans les jardins du centre socio culturel de Lingolsheim, par Madame Catherine Graef-Eckert, Maire de Lingolsheim, pour partager un en-cas convivial.

La bonne humeur était à l'ordre du jour. A l'année prochaine...



Aéroparc d'Entzheim

L'Aéroparc est une zone d'activité du territoire de l'Eurométropole créée au début des années 2000, sur laquelle plus d'une centaine d'entreprises sont implantées. Le terrain n'est pas clôturé, il est accessible à tout public.

Un plan d'eau sur bêche a été créé sur ce site. L'eau, puisée dans la nappe phréatique, circule dans ce bassin grâce à une pompe.

Dans le cadre de leur fonction de garde particulier, Arnaud Zottner et José Dubois s'occupent régulièrement de l'entretien de ce site (ramassage des déchets et des débris laissés par les utilisateurs occasionnels - promeneurs, pique niqueurs..., vérification du bon fonctionnement de la pompe, coupe des roseaux, taille des branches trop envahissantes des arbres ou buissons sur la berge ...).

En relation avec la mairie d'Entzheim (membre de notre association), les deux gardes d'APELE Nature s'occupent régulièrement du curage du bassin et procèdent à l'évacuation de la vase.



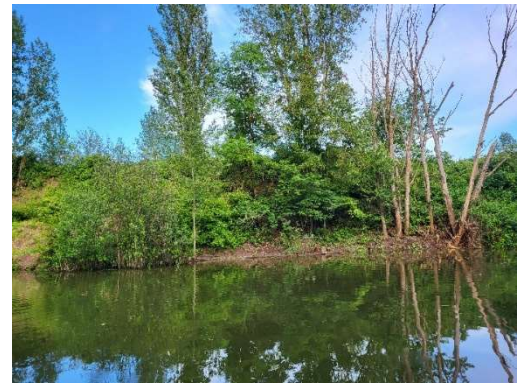
Zone écologique gérée par APELE Nature



En juillet 1985 une zone située au sein des Gravières TRABET a été déclarée ZNIEFF (Zone Naturelle d'Intérêt Ecologique Floristique et Faunistique). La gestion en a été confiée à APELE Nature. Un plan d'eau ainsi que plusieurs mares permettent d'accueillir crapauds verts, crapauds calamite, tritons à crête... Seuls les membres de l'association ont accès à ce lieu clôturé. Par arrêté préfectoral du 6 décembre 2002 les lieux seront laissés en l'état jusqu'en 2032, durée limite d'exploitation de la carrière. A ce jour cette gravière est exploitée par les Gravières d'Alsace Lorraine est la propriété de Monsieur MORGENTHALER.

Des nichoirs et des hôtels à insectes ont également été installés.

Ce site est entretenu de façon quasi quotidienne par Arnaud, José et d'autres membres de l'association. Ils procèdent à des tailles, nettoyages, élagages d'arbres ainsi qu'à des plantations d'arbustes fruitiers (servant de nourriture aux petits animaux).



Ancienne mare non bâchée



Un des trois nouveaux petits bassins creusés et bâchés

Par deux fois (fin 2023 et début 2024) Eloïse Pariot, représentant BUFO (Association pour l'étude et la protection des reptiles et amphibiens d'Alsace) s'est rendue dans notre zone écologique afin d'observer la gestion et la création de mares.

Extrait du compte rendu de visite :

« Sur les mares qui se referment trop à cause de la végétation, il est recommandé de retirer la moitié de la végétation pendant l'hiver et de toujours laisser une autre partie en place. Si la mare présente toujours une surface en eau libre suffisante, alors aucun entretien n'est nécessaire. »

Aéroport de Strasbourg Entzheim

Depuis le mois de juillet vous pouvez consulter en temps réel (avec un décalage de 30 mn) et durant 30 jours les arrivées et les départs des avions, ceci sur le site mis en ligne par l'aéroport de Strasbourg Entzheim à l'adresse suivante : <https://lfst.aerovision.cloud/appmap>.

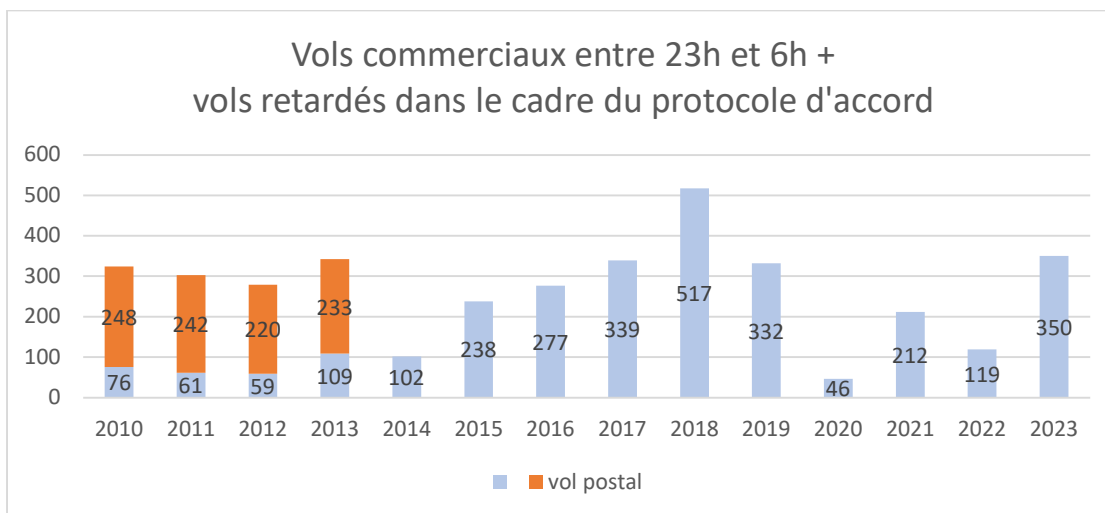
L'utilisation de ce nouvel outil est assez aisée. Vous pourrez retracer un vol, avec sa trajectoire et ses niveaux de bruit enregistrés sur les 3 stations de mesure (Entzheim, Lingolsheim et Innenheim).

Un guide d'utilisation et le lien vers le site Aérovision sont à votre disposition sur le site internet de l'aéroport :

<https://www.strasbourg.aeroport.fr/wp-content/uploads/2024/06/Consultation-en-ligne-Plate-forme-riverain.pdf>

En cas de difficulté ou de demande de précision, n'hésitez pas à nous contacter au 06 84 37 01 67.

Ci-dessous le tableau de l'évolution des vols commerciaux et vols retardés entre 23h et 6h de 2010 à 2023.



Note : 2014 : suppression du vol postal

2020 - 2022 : période Covid et post Covid

Extrait du protocole d'accord signé en décembre 2019 :

23h30 : limite de programmation des départs

24h00 : limite de programmation des arrivées

Après 24h00 : tout vol programmé dans ces limites et en retard peut atterrir ou décoller.

Le 12 septembre 2024 s'est tenue la CCE (Commission Consultative de l'Environnement), à laquelle Astride Schmid et Michèle Specht Salotti participent en tant que représentantes d'APELE Nature. La direction de l'aéroport a communiqué les chiffres du trafic pour les 8 premiers mois de 2024. Les atterrissages après 0h ont augmenté par rapport à 2023, particulièrement aux mois de mai (26 contre 9), juin (32 contre 17), juillet (34 contre 25) et août (33 contre 21).

Ces vols principalement en provenance de Nice et Bastia, sont assurés par la compagnie VOLOTEA.

Cette compagnie a deux avions basés à Entzheim, : quelle que soit l'heure d'arrivée, ses avions doivent atterrir afin de pouvoir redécoller le lendemain matin.

Pour la saison hiver 2024-2025 une nouvelle compagnie low-cost EASYJET assurera le vol vers 4 destinations :

Londres : 3 fois par semaine

Barcelone : 4 fois par semaine

Naples : 2 fois par semaine

Nice : 5 fois par semaine

Autre point à l'ordre du jour de la CCE : la présentation des résultats de la campagne de mesure de la qualité de l'air en 2023 par Atmo Grand Est.

Atmo France est une association qui fédère le réseau national des Associations de surveillance de la qualité de l'air (AASQA), composée de 18 organismes régionaux agréés par le ministère chargé de l'environnement. Elle fait partie du dispositif national de surveillance de la qualité de l'air en France avec le ministère chargé de l'Environnement et le Laboratoire Central de Surveillance de la Qualité de l'Air (LCSQA).

ATMO Grand Est réalise depuis les années 2000 un diagnostic bisannuel de la qualité de l'air de l'aéroport Strasbourg- Entzheim et des communes limitrophes.

Ainsi, de nouvelles campagnes de mesures de la qualité de l'air ambiant ont été réalisées en 2023 (du 2 au 30 août et du 15 novembre au 13 décembre).

Pour les particules les plus fines (PM 10 et PM 2,5) les niveaux de concentration sont en baisse (- 39 % pour les premiers et -32 % pour les seconds). Sachant que les résultats dépendent beaucoup des conditions météorologiques (pluie, vent ...).

ATMO Grand Est vient de lancer une application gratuite (Air To Go) pour smartphone qui permet de s'informer sur la qualité de l'air dans sa commune ou son quartier.

REUNION UFNASE - AEROCLUBS

L'UFNASE (Union Fédérale contre les Nuisances de l'Aéroport de Strasbourg - Entzheim), dont APELE Nature est membre, a participé à la réunion organisée avec les membres des aéroclubs basés à l'aéroport d'Entzheim le 22 octobre 2024.

Le nombre de vols a baissé suite à la cessation d'activité de la Société EATIS qui assurait des vols de formation pour les pilotes.

La DNSA (Direction des Services de la Navigation Aérienne) veille au respect des règles du code de bonne conduite adopté par les aéroclubs utilisateurs de l'aéroport d'Entzheim. L'objectif est de sensibiliser et de diffuser les engagements pris en 2014 et 2015 aux aéroclubs et aux utilisateurs de la plate-forme afin de limiter l'impact de leur activité sur la qualité de vie des riverains. Les aéroclubs ont une activité de formation des pilotes et une activité de location d'appareils pour leurs membres.

Le président du C.A.S.E. (Cercle Aéronautique de Strasbourg Entzheim) précise que la hauteur minimale de 300 pieds est strictement respectée par les pilotes-instructeurs lorsqu'ils effectuent des circuits (tours de piste) à basse altitude sauf en cas de contraintes techniques ou météo. Un arrêt de tous les vols d'instruction en tour de piste doit se faire à 21h30. Pas de circuit basse hauteur (500 pieds) entre 12h et 14h les weekends et jours fériés du 1^{er} juillet au 31 août.

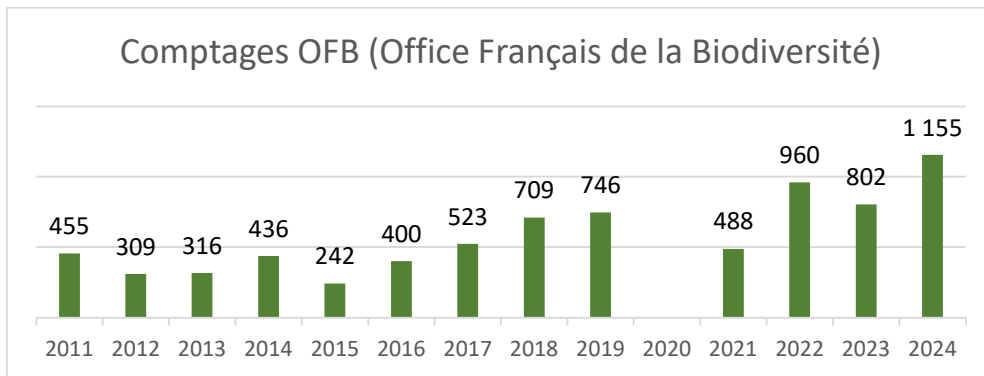
Ces règles sont respectées par les pilotes et les instructeurs des 2 aéroclubs (l'Aéroclub d'Air France et le C.A.S.E). Toutefois elles ne sont pas connues des pilotes des avions basés sur d'autres aéroports et effectuant des passages à Entzheim ou lors de leur épreuve pratique qui doit se dérouler en dehors de leurs écoles (aéroports) d'entraînement.

Pourtant l'UFNASE déplore des survols de communes, notamment celles de Holtzheim et de Duppigheim, par certains pilotes lors de tours de piste.

En l'absence d'informations précises sur les dates et heures de ces survols, il est impossible de faire un constat, M. Paubelle (Directeur de l'aéroport) suggère que lorsqu'un tel survol est constaté par un habitant, celui-ci relève la date et l'heure du passage de l'avion. L'aéroport s'engage à vérifier et à répondre en cas de réclamation d'un riverain.

L'Aéroclub d'Air France possède 5 avions et le C.A.S.E. 7 avions.

Grand Hamster d'Alsace



Résultats du comptage de terriers de grands hamsters en Alsace au printemps

Selon les données de l'OFB, **1 155 terriers** ont été recensés en Alsace sur 3 098 hectares de cultures favorables (blé, orge, luzerne...) dans trois zones de protection statique (ZPS).

Depuis 2016, la tendance de répartition du grand hamster d'Alsace est à la hausse. Le nombre de communes où se trouvent les terriers est passé de 15 à 25 en 2024, sur 880 communes que compte l'Alsace.

En 2024, un nouvel engagement a été pris pour cinq ans avec les agriculteurs déjà participants dans le Haut-Rhin. Ils ont réfléchi aux modalités de la protection du hamster afin d'être en phase avec leurs pratiques agricoles.



Côté Bas-Rhin, 240 agriculteurs sont engagés au sein de l'association Agriculteurs faune sauvage d'Alsace (Afsal).



Les agriculteurs qui protègent le grand hamster perçoivent une aide de l'Etat en aménageant des cultures favorables (cultures fourragères : luzerne, trèfle ou céréales d'hiver : blé, orge) au maintien de ce dernier. Cette compensation annuelle va de 500 à 10 000 €. Depuis l'automne 2023 les agriculteurs n'ont plus rien touché mais ces indemnités devaient être versées dans la première quinzaine de juin 2024.

* * *

Le 21 octobre 2024 un article a été mis en ligne sur VERT Média par M. Esteban Grépinet, journaliste.

Extrait :

« Ces dernières décennies, le développement des monocultures de céréales a bouleversé le mode de vie de ce gros rongeur. Une petite population survit difficilement dans la plaine alsacienne.

Il est au bord de l'extinction en Alsace, où subsiste la dernière population française.

Le cas du grand hamster est typique de l'impact du changement d'utilisation des terres : destruction et fragmentation des habitats, urbanisation, etc ..., première cause d'effondrement de la biodiversité selon le rapport de l'IPBES (La plateforme intergouvernementale scientifique et politique sur la biodiversité et les services écosystémiques (IPBES) a été créée en 2012. Cette plateforme publie régulièrement des travaux scientifiques sur l'état de la biodiversité à destination des gouvernements de ses États membres.

Carences alimentaire, cannibalisme, prédation : Animal emblématique des champs, où il creuse ses terriers, le grand hamster a gravement souffert de la révolution agricole amorcée dans les années 1960. Monocultures, agrandissement des parcelles ... « Ces pratiques réduisent la diversité de son alimentation, analyse Caroline Hahold, chercheuse en écophysiologie animale au Centre National de la Recherche Scientifique (CNRS).



Entrée d'un terrier de grand hamster

La chercheuse étudie depuis 2010 les derniers hamsters d'Alsace. Son équipe de recherche a découvert que le développement massif des grandes monocultures de céréales mène ce gros rongeur à des carences alimentaires.

Les récoltes sont aussi plus monotones, avec une grande partie de l'année sans couvert végétal, ce qui l'expose à la prédation, complète-t-elle.

Pour son équipe de recherche, la priorité reste de restaurer l'habitat en concertation avec les agriculteurs. Mélange de cultures pour diversifier l'alimentation du hamster, « bandes refuges » au milieu des champs de maïs avec des plantations variées ... les solutions existent et se multiplient. »

INFOS

Comme vous l'avez sans doute remarqué, depuis maintenant plusieurs mois des affiches proposant l'achat de véhicules sont apposées aux feux tricolores des communes de l'Eurométropole.

L'affichage sauvage étant considéré comme une infraction nous avons adressé un courrier à la mairie de Lingolsheim demandant de bien vouloir faire respecter la loi. Celle-ci a répondu favorablement à notre demande. Un deuxième courrier, envoyé à Mme Pia IMBS présidente de l'Eurométropole, est resté sans réponse à ce jour.

* * *

Arnaud Zottner, José Dubois ainsi que quelques autres membres de notre association, ramassent régulièrement des dépôts sauvages de déchets (pneus, prospectus, bidons ...) aux alentours de Lingolsheim pour les ramener à la déchetterie ou en informent les mairies concernées lorsque ceux-ci sont trop encombrants.

